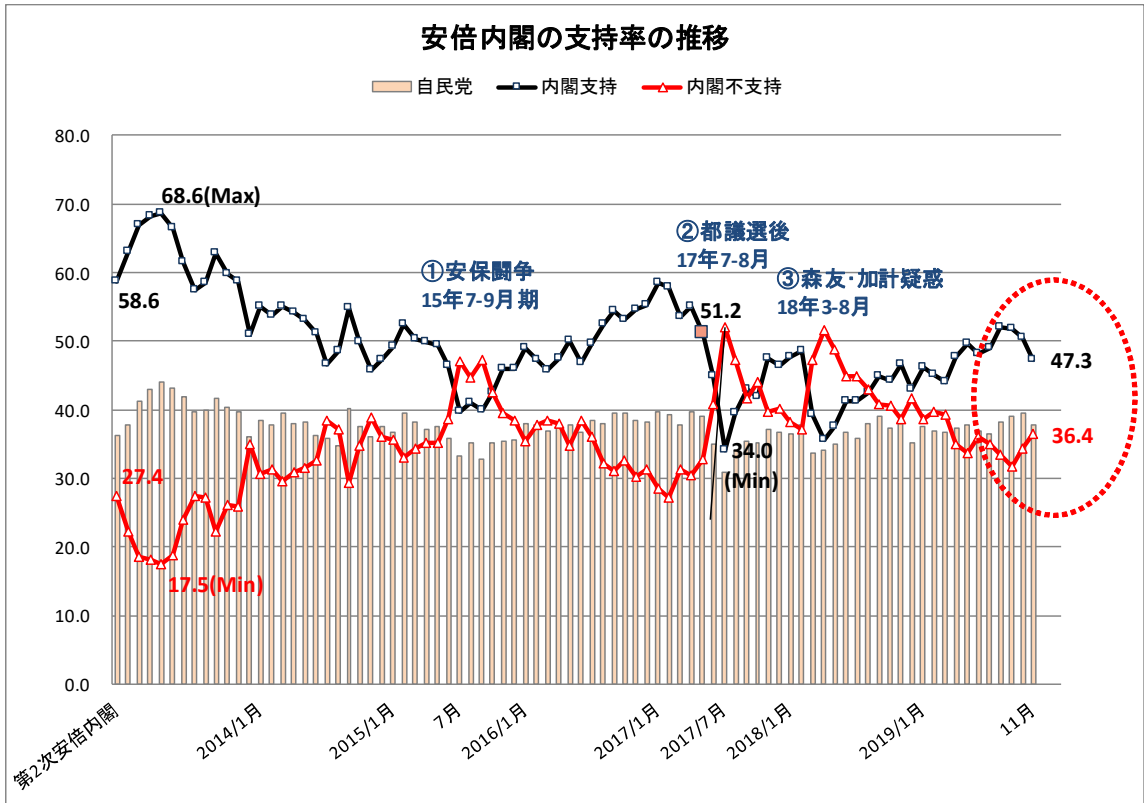


直近の世論調査から－2019.12.11(最長政権を記録。野党「桜からオリーブ」?)

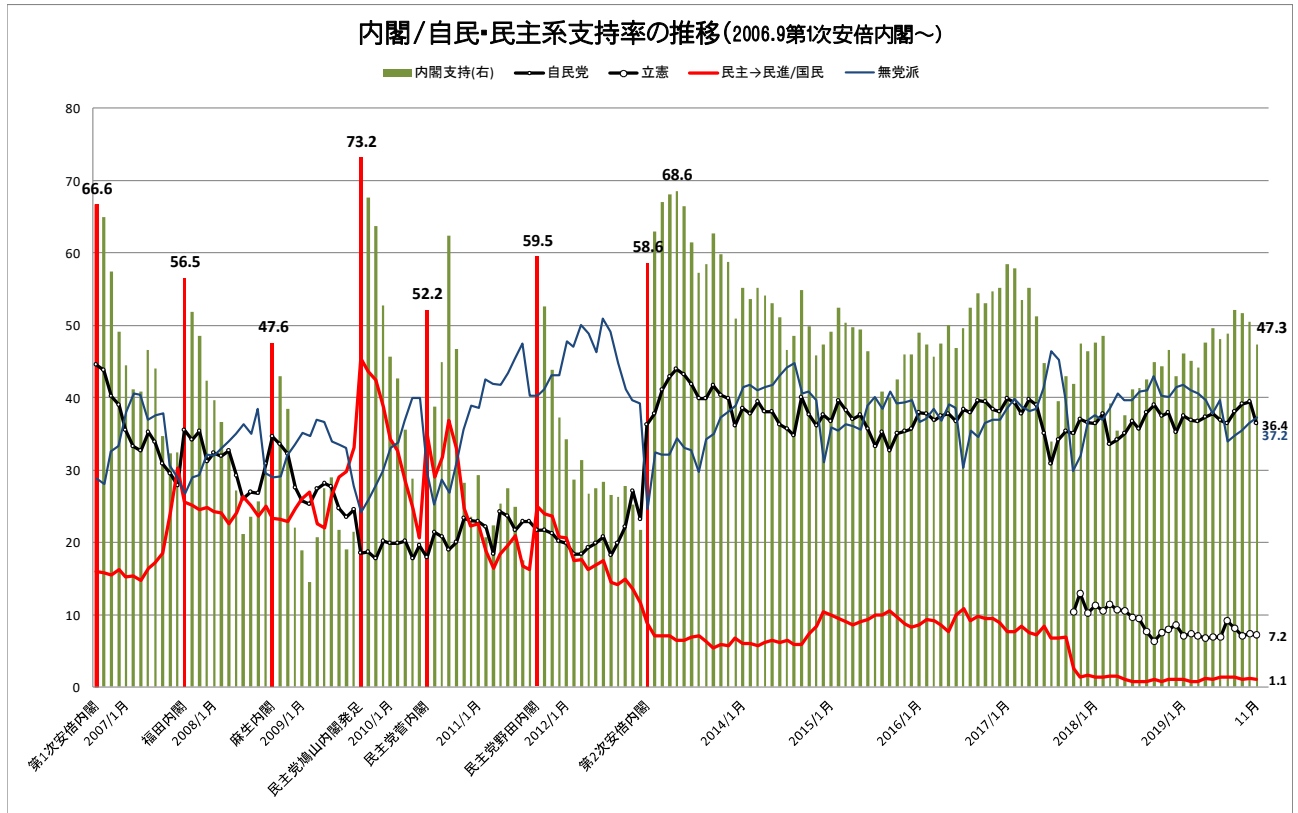
1、安倍政権は「憲政史上最長」政権。しかし内閣支持率は▼3.2%減の47.3%

① 安倍首相は11月20日に憲政史上最長在任の首相となった。自民党総裁の任期は2021年9月末まであり、それまで記録を更新し続けるのか注目されていたが、記録達成の



途端に雲行きが怪しくなった。菅原・河井 2 閣僚の辞任に続いて、総理主催の「桜を見る会」疑惑が支持の急落「4度目の逆転」を招きかねない事態を生んでいるからだ。

「桜を見る会」の国会論戦が始まったのが11月8日。内閣支持率は前回比では▼3.2%減の47.3%(不支持が36.4%)。この程度の減り幅ではまだ極端な低下とは言えないが、今



内閣支持率

	11月	支持	不支持
日経11.25		50	40
毎日12.2		42	35
読売11.18		49	36
朝日11.19		44	36
共同11.25		48.7	38.1
時事11.15		48.5	29.4
NHK11.11		47	35
JNN11.11		54.3	42.4
ANN11.11		44.4	34.3
FNN11.18		45.1	37.7
平均		47.3	36.4
10月平均		50.5	34.3
前月比		-3.2	2.1

※桜を見る会11.8国会論戦化

安倍首相は長期政権にふさわしい実績

	あげている	そう思わない
朝日11.19	41	44

安倍政権が長く続いた弊害を

	感じる	感じない
朝日11.19	45	48

安倍政権が長い間続いている理由

朝日11.19	①政治姿勢や政策が良い 14	②他に期待できる人や政党ない 82
---------	----------------	-------------------

同じ人が長く首相を務めることの評価

読売11.18	①プラス面が大きい 30	②マイナス面が大きい 23
---------	--------------	---------------

アベノミクスで日本経済は良くなった？

	実感してる	そう思わない
読売11.18	22	71

①良くなった 19

②悪くなった 17 ③変わらない 54

大学入試－民間英語試験の導入延期

	支持・適切	支持しない
JNN11.11	53	27
ANN11.11	60	18
NHK11.11	59	16
読売11.18	55	26
FNN11.18	54.6	31.7
平均	56.3	23.7

民間英語試験導入の経緯明確化

	明確にすべき	必要ない
ANN11.11	71	14

民間英語試験の活用に対する賛否

	賛成	反対
朝日11.19	30	49

同一問題を解決して導入することに

	賛成	反対
FNN11.18	56.3	32.5

大学入試－国語記述式問題の導入

	導入すべき	必要ない
ANN11.11	29	48

共通テストに記述式問題の導入

	賛成	反対
朝日11.19	35	44
共同11.25	18.3	31.4
毎日12.2	21	58
平均	24.8	44.5

と反対が多数になっている(3社平均)。

回は自民党内の動揺も大きく「離反が始まった」との声も出ている。過去3度の支持率逆転期(①安保関連法2015年7-9月、②共謀罪法成立に続く都議選での17年7-8月、③森友・加計問題で世論が沸騰した18年3-8月)に続く「4度目の逆転」に発展しそうな気配だ。

②とはいえ2006年9月の安倍第1次政権以来の、激動した政局の時期を見ても分かるように(前ページ図)、民主党政権が崩壊して成立した現政権の安定度は明瞭だ。

11月の世論調査でも「安倍政権が長い間続いている理由」については、82%の人が「他に期待できる人や政党がない」という回答を選択している(朝日)。これまで何度となく言われてきたように、自民党内に安倍首相に代わる有力な政治家がいなくても、政権交代できる野党も存在しない。いまだに民主党政権失態の記憶が鮮明で、政治の混乱より安定を歓迎する空気が強い。安倍首相以外に選択肢がなければ、現状維持を選ぶしかない。マスコミでも「何となく今のままがいいから、支持するという空気が広がっているのだろう」「安倍内閣の支持率は明らかに消極的選択」「変動の少ない内閣支持率が安倍内閣に正統性を与え、政権の長期化に寄与している。」等と評している。

③11月の世論調査項目では「桜を見る会」が多かった。来年春の中止決定については「賛成・適切が54.7%(2社平均)と多数で、安倍首相の説明には「納得できないが68.7%(3社)と圧倒している。名簿を廃棄してしまったことには当然ながら「説明に納得ではない」は72%(毎日)。

萩生田文科相の失言に端を発した大学入試試験問題も、民間英語試験の導入は「延期」とされたが、これについても56.3%の人が「当然だ」と思っている(5社平均)。あわせて採点業務を民間事業者に任せることにしている国語と数学の記述式問題を懸念する声も相次ぎ、12月6日は文科省前で高校生の抗議活動が行われたという。世論調査では「記述式問題の導入」については「賛成24.8%、反対44.5%」

菅原経産相の議員辞職について

	辞職すべき	必要ない
JNN11.11	45	38

河井法相は議員辞職すべきか

	辞職すべき	必要ない
JNN11.11	46	39

萩生田文科相は辞任すべきか

	辞任すべき	必要ない
JNN11.11	31	57
ANN11.11	31	53
平均	31.0	55.0

菅原・河井辞任の首相の任命責任

	責任ある	責任ない
ANN11.11	56	32
読売11.18	52	42
朝日11.19	41	52

菅原・河井両議員の説明責任

	責任ある	責任ない
ANN11.11	71	19

菅原・河井辞任の政府への影響は

	影響ある	ない
NHK11.11	48	44

2閣僚辞任－安倍政権に緩みがあると

	あると思う	思わない
日経11.25	67	27
毎日12.2	62	25
平均	64.5	26.0

桜を見る会－中止の政府決定は

	適切だ	そう思わない
読売11.18	51	35
FNN11.18	58.3	32.2
平均	54.7	33.6

桜を見る会－首相の説明に納得？

	納得できる	できない
朝日11.19	23	68
日経11.25	18	69
共同11.25	21.4	69.2
平均	20.8	68.7

名簿廃棄の説明に納得できるか

	納得できる	できない
毎日12.2	13	72

桜を見る会－基準等見直しで再開に

	再開に賛成	反対
FNN11.18	59.4	33.8

桜を見る会の存続か廃止か

	継続	廃止
共同11.25	26.9	64.7

桜を見る会－首相の支援者が多く招待

	大きな問題だ	それほどでもない
朝日11.19	55	39

桜を見る会－地元支援者が多数招待

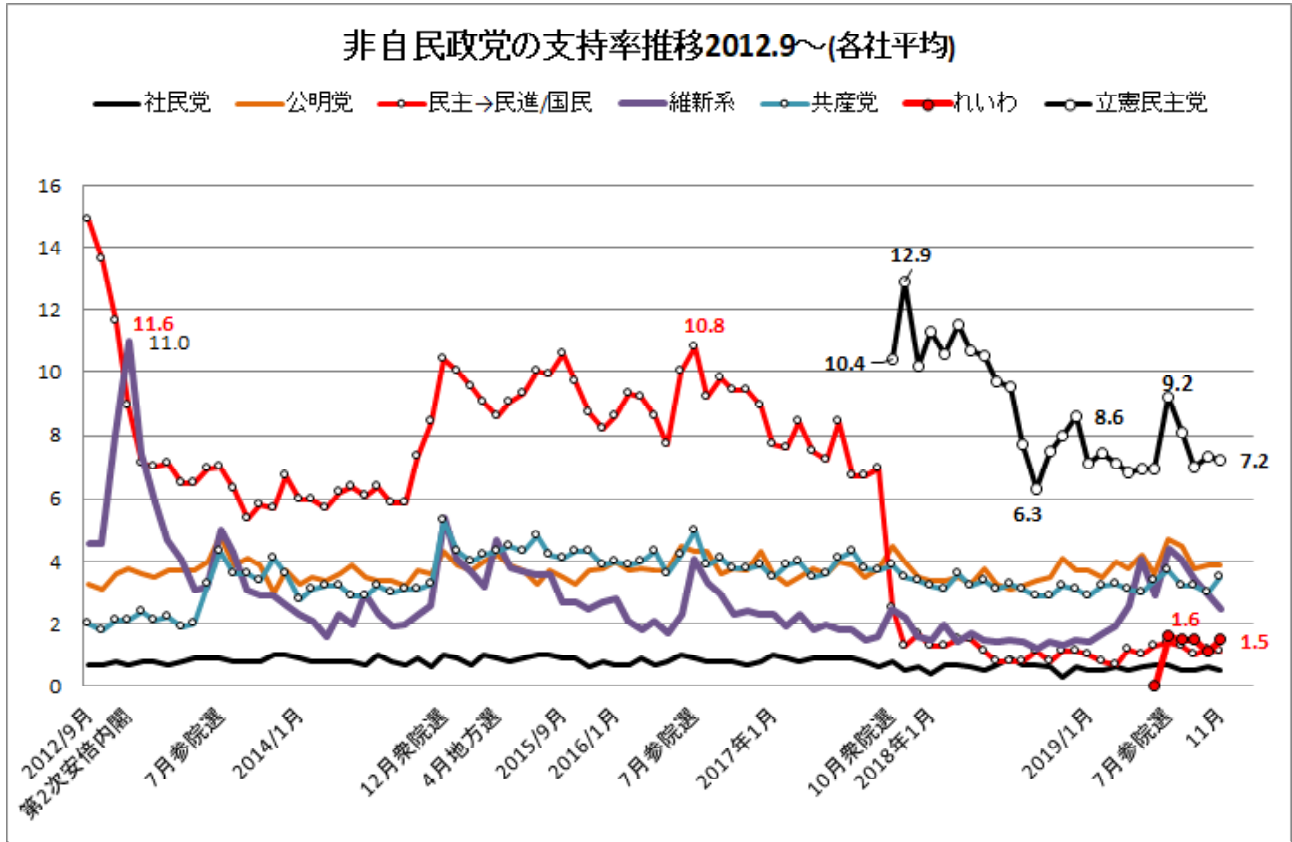
	問題ない	そう思わない
共同11.25	59.9	35.0
毎日12.2	65	22
平均	62.5	28.5

桜を見る会－招待者を明らかに

	必要ある	必要ない
毎日12.2	64	21

2. 立憲枝野代表は「合流」を呼びかけ…支持率低迷の野党「桜からオリーブへ」?

④安倍内閣支持率を落とした自民党も、11月の支持率は37.7%と前回比▼1.7%減。しかし野党も共産・れいわを除き、全て前回比微減の支持率で低迷している。こうした中で注目



政党支持率

11月	自民	立憲	国民	公明	共産	社民	維新	れいわ	N国	支持なし
日経11.25	39	8	1	4	4	1	3	1	1	36
毎日12.2	36	8	1	3	4	0	4	2	0	35
読売11.18	37	7	1	4	4	0	1	2	1	38
朝日11.19	36	7	1	3	4	1	2	1	0	37
共同11.25	41.8	8.7	0.9	4.2	3.7	0.4	3.9	2.5	1.2	30.4
時事11.15	30.1	3.1	0.2	3.7	2.0	0.6	1.3	0.6	0.2	55.5
NHK11.11	36.8	6.3	1.4	3.8	3.5	0.3	2.2	1.2	0.2	37.7
JNN11.11	38.2	6.3	1.0	4.7	2.5	0.5	2.8	0.9	0.4	37.2
ANN11.11	45.7	9.8	3.0	5.3	4.2	0.6	2.1	1.1	0.5	26.5
FNN11.18	36.2	7.8	0.8	3.0	3.2	0.6	3.0	2.5	1.2	38.7
平均	37.7	7.2	1.1	3.9	3.5	0.5	2.5	1.5	0.6	37.2
10月平均	39.4	7.3	1.2	3.9	3.0	0.6	3.0	1.1	0.7	36.5
前月比	-1.7	-0.1	-0.1	-0.0	0.5	-0.1	-0.5	0.4	-0.1	0.7

されるのは、12月6日の枝野氏の「会派を共にする国民民主党、社会民主党、社会保障を立て直す国民会議、無所属フォーラムの皆さんに立憲民主党とともに闘っていたけるよう呼びかけいたします。」との申し入れだ。

ただし世論調査では、参院選後からの調査を拾ってみても、どちらかというと、野党共闘の継続に対しては肯定的反応が多いと見ても良いが、これまでの「立憲と国民との会派合流」にも賛否が分かれるところだった(8月-9月各社)。

今回の枝野氏の呼びかけにもネット上では「旧民主党の復活」「野党共闘のままで良い」等のやや否定的反応がある一方で、「桜の会での野党結集を、オリーブの木に」

次期衆院選慮での野党の連携は

NHK8.6 ①続けるべき 27
②続ける必要ない 19 ③どちらとも 44

次期衆院選での野党統一候補

立てるべき 必要ない
JNN8.5 40 35

今後の野党のあり方

共同8.20 ①多くの野党で政権交代めざす政党つくる 21.0 ②それぞれの党を維持して協力して与党に対抗 36.7
③政策ごとに是非々々で対応 32.9
日経9.2 ①各党は政権交代めざし政党合流を 40 ②合流せず各党の独自活動を 46

立憲が国民との衆院会派合流構想

	評価する	評価しない
共同8.20	30.2	50.3

立憲と国民が衆参会派合流で合意

	評価する	評価しない
読売8.26	42	39

立憲と国民との衆院会派合流

	評価する	評価しない
朝日9.17	38	36
NHK9.9	19	27

どちらとも 45

立憲と国民の再結集の動きに

	賛成	反対
時事9.13	20.3	31.6

どちらとも 48.1

という肯定的反応までである。たしかに今回の呼びかけでは、会派を構成する4党派に「(今回の国会議論で)十分、理念政策の共有をしていただいている」と、「選別はしない」と宣言している。かつて希望の党結成の時の「選別と排除」が、現在の野党分散の機会を作った。枝野氏は最近「ステージが代わった」という表現で、野党再結集の大義を模索中のようだ。今回の呼びかけでは、国民内は相変わらず一波乱ありそうだが、社保国民会議の野田氏は「おおむね前向き」と言われ、さらに社民党の又市党首も「提案を重く受け止めて、党内で検討したい」と、初めて前向きの方で党内議論する姿勢を見せた。この提案が、幻の日本版「オリーブの木」構想※註につながるのか、注目してみる価値はあると思う。

3. その他…日韓関係、天皇継承・恩赦、五輪・競歩など

安倍政権の実績評価するのは？

NHK11.11	①外交安保 23 ②少子化教育 16 ③働き方改革 13 ④経済政策 11 ⑤消費税引き上げ 9 ⑥社会保障 6 ⑦どれも評価しない 10
----------	---

安倍政権の政策評価するのは？

読売11.18	①子育て教育無償化 44 ②外交と安全保障 32 ③働き方改革 23 ④経済政策 19 ⑤高齢者向け社会保障 16 ⑥憲法改正 14
---------	--

朝日11.19 ①外交・安全保障 26

朝日11.19	②経済 18 ③社会保障 16 ④憲法改正 6 ⑤評価する政策ない 30
---------	--------------------------------------

安倍政権に期待する政策は？

日経11.25	①社会保障 47 ②景気回復 41 ③教育の充実 33 ④外交安全保障 32 ⑤政治行政改革 15 ⑥憲法改正 10
---------	--

首相の外交・安全保障に対する評価

	評価する	評価しない
毎日12.2	45	44

憲法改正について

	賛成	反対
FNN11.18	52.2	34.9

国会での改憲議論を活発化させること

	賛成	反対
FNN11.18	73.3	16.2
日経11.25	74	20
平均	73.7	18.1

憲法改正を争点とする衆院解散は

	問題ある	そう思わない
FNN11.18	27.8	57.3

首相の改憲-国会議論を早く進めること

NHK11.11	①早く進めるべき 33 ②早く進める必要ない 22 ③議論する必要はない 22
----------	---

◎註「オリーブの木」構想…小政党が選挙協力して、政権の受け皿を作る構想。1990年代にイタリアで中道左派政党が結集して政権を担った「オリーブの木」に由来する。

消費税10%に引き上げ後の家計は

	変わらない	厳しく/減に
NHK11.11	62	29
日経11.25	69	27
平均	65.5	28.0

日韓関係の改善をすべきか

	改善すべき	そう思わない
JNN11.11	70	22
ANN11.11	67	27
NHK11.11	68	16
日経11.25	69	21
平均	68.5	21.5

日韓関係改善のための首脳会談開催

	急ぎ開催を	急ぐ必要ない
FNN11.18	34.1	58.2

日韓GSOMIA協定の破棄について

	やむを得ない	継続を
FNN11.18	68.3	14.4

日韓GSOMIA協定の失効回避

	評価する	評価しない
共同11.25	66.2	21.5

協定継続が日韓関係改善につながる

	つながる	そう思わない
毎日12.2	33	49

韓国国会議長の新基金提案について

	支持する	支持しない
ANN11.11	7	75

ホルムズ海峡への自衛隊派遣

	賛成	反対
JNN11.11	41	40

来春の習近平主席を国賓で招待に

	賛成	反対
FNN11.18	55.3	31.0

災害被害-ハザードマップでの確認

	確認ある	していない
NHK11.11	58	35

五輪マラソン・競歩の札幌へ変更

	支持する	支持しない
JNN11.11	40	51
ANN11.11	33	51
NHK11.11	35	54
朝日11.19	39	45
共同11.25	43.4	50.6
平均	38.1	50.3

オリンピックを春や秋にも開催すること

	賛成	反対
朝日11.19	74	19

女性天皇を認めるについて

	賛成	反対
JNN11.11	77	14
FNN11.18	78.4	20.2
平均	77.7	17.1

女系天皇を認めるについて

	賛成	反対
JNN11.11	74	15
FNN11.18	61.7	20.2
平均	67.9	17.6

皇位は男系男子を維持することに

	維持すべき	必要ない
時事11.15	79.1	14.5

女性天皇と女系天皇との違いを理解？

	理解してる	していない
FNN11.18	42.9	55.0

皇室に親しみを感じるか

	感じる	感じない
FNN11.18	18.5	76.1

旧宮家の皇籍復帰を認めるか

	認める	認めない
FNN11.18	43.3	34.9

恩赦制度を今後も続けるべきか

	続けるべき	必要ない
時事11.15	19.2	55.6

今回の恩赦に対する賛否は

	評価する	評価しない
時事11.15	23.2	48.4

今回の恩赦に公選法違反者も対象に

	賛成	反対
時事11.15	16.5	59.5

☆これまでの「直近の世論調査から」シリーズ、各種選挙結果とデータなどをホームページに掲載しています。自由にご利用ください。

<http://yoronmeeting2013.web.fc2.com/>

(北海道世論調査会まとめ)