

直近の世論調査から見る政局

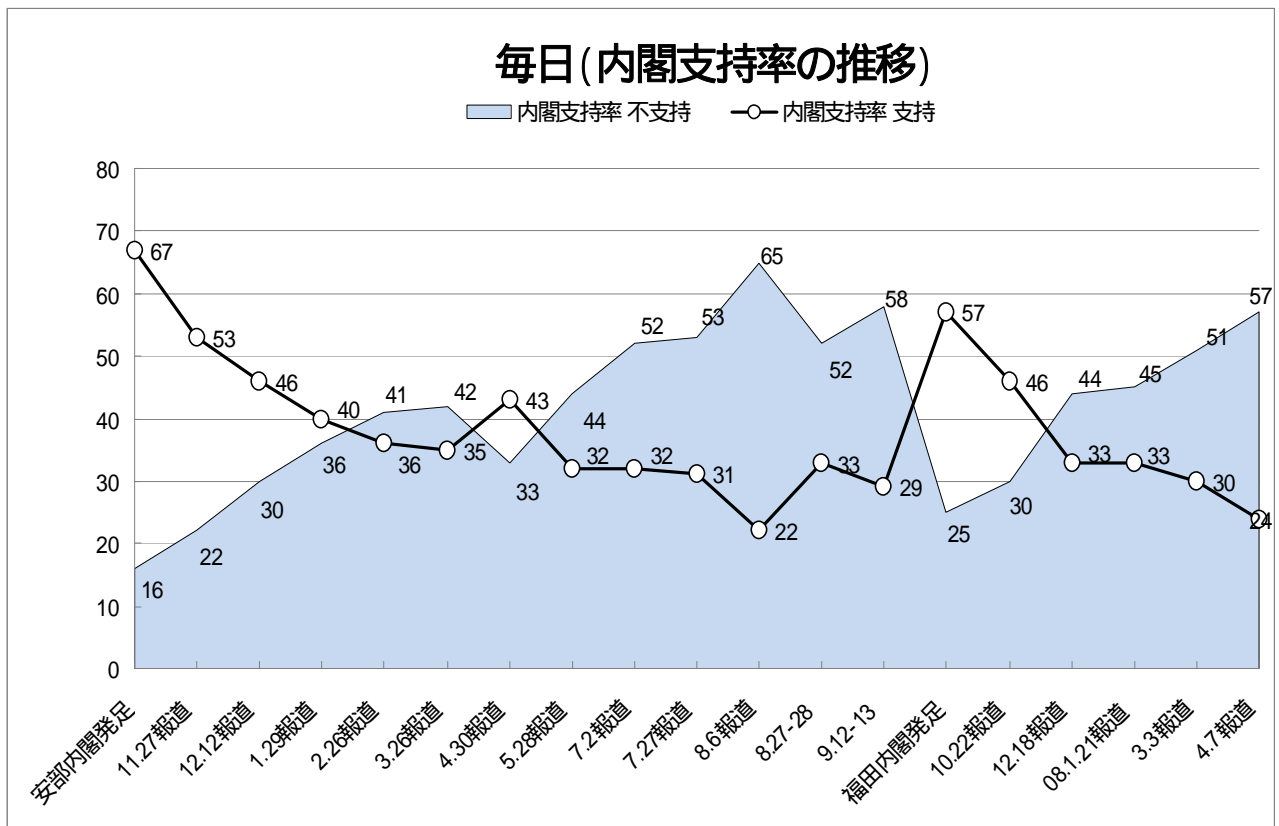
2008年4月9日総研

1. 福田内閣の支持率... 4月、ついに「危険ライン」(30%)に突入。

4月に入って報道された読売、共同、毎日の世論調査はいずれも「危険ライン」とされている30%を切った。

読売・4月3日報道(支持28.0%：不支持57.7%)、共同・4月6日報道(支持26.6%：不支持59.6%)、毎日・4月7日報道(支持24%：不支持57%)、

この福田内閣支持率は「読売」と「共同」では、安倍内閣が大敗した参議院選挙の「投票日半月前(7月中旬)」とほぼ同じ水準。「毎日」はさらに悪く、参院選敗退後の8月、9月頃と近似している。



いずれも自民・公明支持層からの支持も5割から6割程度で、与党支持層からも見放されつつある。無党派層からの支持率はすでに10%台に落ち込んでいる。

福田内閣(07.9.26発足)の当初の支持率は、各紙ともおおむね50%台後半で、特に高くもなく、低くもなく。内閣発足へのご祝儀相場としては並みのものだった。それが12月に入り、「読売」を除く各社の報道では内閣支持率が逆転し始めた(この時以来、現在まで支持率の逆転現象は続いている)。

その原因は、まず防衛省をめぐる一連の不祥事、年金記録照合の公約実現が困難になってきたこと。12.12福田年金発言「公約違反というほど大げさなものなのか」。

続いて1.11新テロ特措法-衆院再議決で成立。薬害肝炎救済法成立(1.15和解合意)。1.30ガソリン税暫定税率「つなぎ法案」衆院委員会で可決 斡旋で撤回。イージス艦事故(2/19)。日銀総裁人事が参院で否決(3.12)。4.1道路特定財源(暫定税率)期限切れ 直後の内閣支持率30%割れに。

福田内閣の場合は、「ねじれ国会」の中で、今後も、暫定税率の再議決問題、年金不信、後期高齢者医療制度などの問題も控えており、グラフを見ても分かるように、下がり始めた支持率を回復する見通しは全くない。政治評論家の関心は、「いつ総辞職に追い込まれるか」にある。また4月7日には小泉、古賀氏らまでも「解散風が吹き出した」と福田政権を見切ったかのような発言まで出ている。

2. 「政局」化を嫌う大マスコミによる「妥協のすすめ」

マスコミ（特に大マスコミ）は、参院選後のテロ特措法、日銀総裁人事、重要政策課題では、民主党が「政局にする」ことを批判する論調が段々と目立ち始めた。

テロ特措法の際は、「インド洋から自衛隊が引き上げたら国際的な大批判を受ける」。また薬害肝炎問題では「患者全員を救済したら何兆円かかるか」。日銀総裁人事では「総裁が空席になったら、パニックが起きる」「国際的な責任が果たせない」。

そして今回の道路特定財源（暫定税率廃止）では、朝日、毎日、日経といった各紙まで、「民主党に自粛を」求める論調一色になった。しかしいずれもパニックは起きなかった。

福田首相が、最後の切り札として出した「道路特定財源の一般財源化」に対して社説は、

- ・読売...「首相修正案 民主党も大胆に妥協せよ」
- ・産経...「首相緊急会見 民主は政策協議に応じよ」
- ・朝日...「首相の決断 - 小沢代表が応える番だ」
- ・毎日...「首相新提案 次は民主党が歩み寄る番だ」

これに対してローカル紙は道新の社説「どこが大胆な見直しか」と健全な反応。

暫定税率が切れた4月1日のマスコミ各紙の社説は

- ・読売... 「暫定」期限切れ 「再可決」をためらうな
- ・産経... 4月混乱 まともな政治取り戻せ
- ・日経... 再可決して一般財源化の公約を果たせ
- ・朝日... 立ちすくむ政治 この機能不全をどうする
- ・毎日... ねじれ国会 有権者が動かすほかない

4月9日の社説は、3度目の日銀総裁人事で財務官僚出身の渡辺副総裁人事に反対を決めた民主党に対して、日経は相変わらず「日銀人事をもてあそぶ民主党」。朝日は「白川総裁 - 難産の子を育てるには」と控えめに。読売、毎日は沈黙。

こうした政権交代を間近にした「政局」に対して、マスコミ（特に大手）は、民主党の姿勢を「政権交代至上主義」「解散に追い込むための政局ねらい」などと批判。これが民主党支持率の伸び悩みの一つとなっている。

過去に何度か経験した、政権危機に陥った自民党の「何でもあり、丸飲み」路線の常套手段。苦い体験。＝「政局」に対処するスタンスが求められる。

- ・1994年6月... 93年衆院選で自民過半数割れ、細川連立政権発足から10ヶ月、自民党は「社民党・さきがけの政策合意事項」を丸呑みして、政権の一角に復帰した（自社さ連立政権の成立）
- ・1998年... 7月参院選で自民敗北。小淵少数派内閣の下で、自民党は金融再生関連法案では、民主党などの野党案を丸呑みして成立させた。当時の民主党の菅直人代表は「政局にしない」と妥協し与野党合意。これに反発した自由党（小沢党首）は野党共闘から離脱。その後、独自に政策協定を交わし自・自連立政権を発足させる。しかしその政策協定も反故にされ連立を離脱した。
- ・2007年... 昨年11月、福田首相はこれまでの自民党の国連外交・対米路線を転換する内容を提示し、民主党の小沢代表に「大連立」を仕掛けた（3度目は失敗したが）。

3. ワンランクアップした民主党の支持率

世論の政権交代の志向性

読売	仮に衆院選で投票・比例	
	自民へ	民主へ
4.3報道	26.4	28.9
毎日	勝ってほしい政党	
	自民	民主
3.3報道	34	44
4.7報道		
共同	政権は	
	自民中心	民主中心
1.13報道	35.0	41.5
2.11報道	36.0	40.2
3.17報道	38.5	37.3
4.6報道	32.9	39.8

4月に発表された世論調査では、国民世論の「政権交代への志向性」が再び現れてきた。これは07参院選時と同様の現象で、読売を含めて「衆院選・比例投票では民主へ」「勝ってほしい政党は民主」「政権は民主中心」がいずれも自民を上回った。

左の表を参照

マスコミや政治評論家は「内閣支持率が下がっても、民主党の支持率が上がっている訳ではない」と言う。

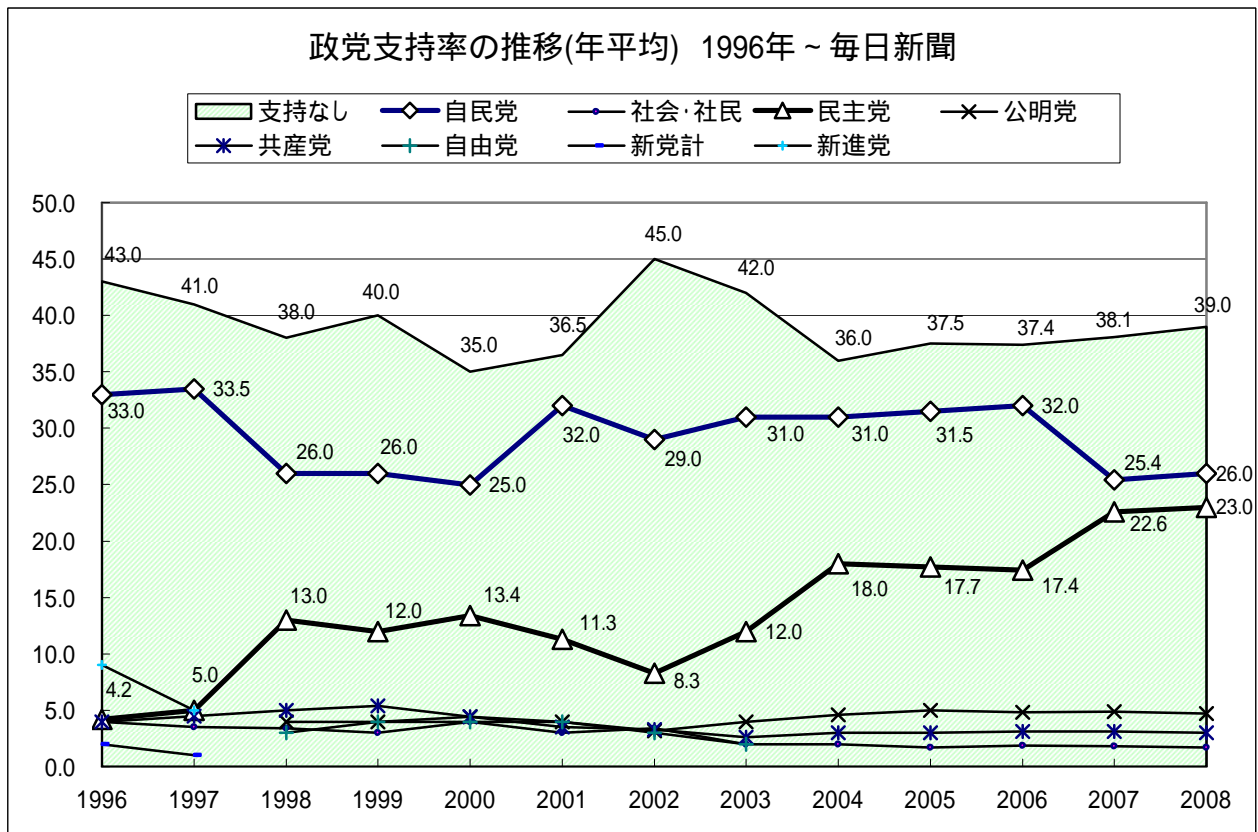
民主党の支持率のピークは、昨年参院選投票日直前から安部内閣の居座り（7月～8月）。これ以降やや下がっていることは事実だが、参院選を境に「ワンランクアップ」しているという事実を見忘れないこと。

政党支持率の推移をしてみると、毎日新聞の世論調査（1996年～年平均の支持率）では、民主党結成時は5%程度しかなかったが、1998年拡大民主党への移行で12%～13%前後にランクアップ。そして2003年の自由党の合流以降は18%程度にさらにランクアップ。そして昨年参院選挙を境に23%程度に三度ランクアップした状態を維持している。

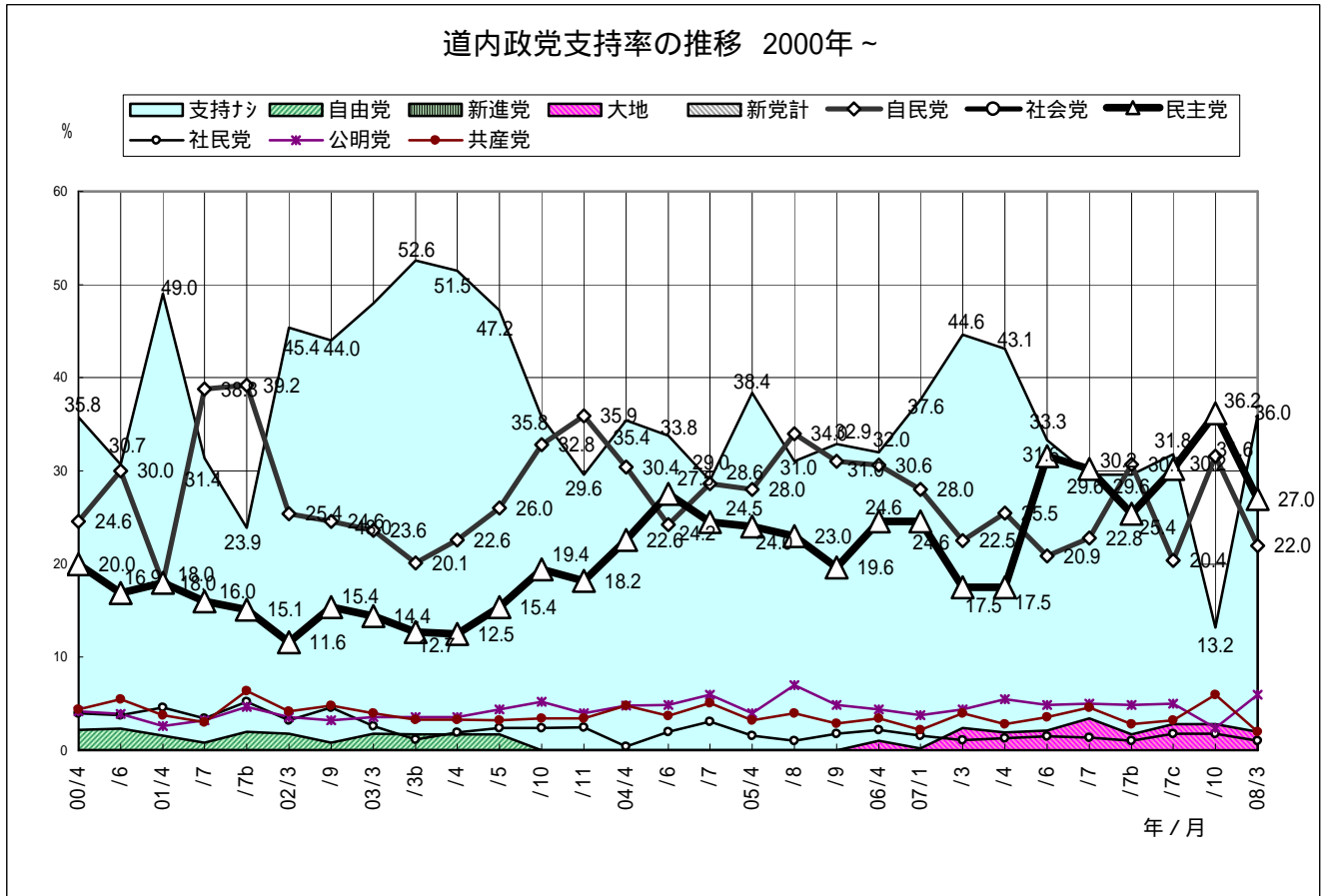
自民党の支持率との差は、わずか3%程度に縮まっている。

これまでの経験や、最近の情勢をふまえると、衆議院解散・総選挙の時には、間違いなく自民党支持率を上回ることが必至。

政党支持の基礎的な体力から見ると、すでに民主党は政権交代の受け皿となりうる客観的な基盤はできつつあると言えることができる。



4. 北海道では、すでに自民党を凌駕



北海道新聞の2000年世論調査以降からは、全国に先行して民主党北海道の基礎体力が獲得されていることがわかる。

1996年の民主党北海道結成以降、1998年の拡大民主党に至る時期は、民主党の支持率は10%前後で推移。この時期自民党は20%～30%の間を行き来していた。

1998年4月に拡大民主党に衣替え。1998年から2001年参院選(小泉内閣の初選挙。「旋風」起こる)までは15%から20%の間。自民党は、小泉内閣の元で支持率を回復。

2004年参院選、2005年衆院選を戦うことによって、民主党の支持率はランクアップして20%から25%の水準に到達した。

2007年参院選を境に、民主党の支持率は30%に達し、昨年10月の調査では36%を記録した(自民党は32%)。今日まで、政治情勢の影響で上下はあるものの、自民党の支持率を上回っている状態が続いている。

来るべき総選挙は、総選挙直前に民主党の支持率は、無党派層を獲得して更にランクアップする。道内12選挙区すべてで、「勝てない選挙区はない」という姿勢で、選挙戦略を組み立てていくことが求められている。

安倍 福田内閣の世論動向(2006年9月～2008年4月)

日経	内閣支持率		政党支持率		
	支持	不支持	自民	民主	支持なし
安部内閣発足	71	17	55	18	
10.30報道	68		51	20	14
11.28報道	59		51	20	16
3月調査	43	45	41	18	25
4月調査	53	37	43	21	20
5.28報道	41	44	41	23	20
6.25報道	36	52	35	26	21
7.22報道	27	50	29	30	
8.1報道	28	63	29	44	
8.29報道	41	40	35	36	14
福田内閣発足	59	27	43	31	13
10.29報道	55	31	38	32	15
11.13報道	55	33	42	28	16
12.17報道	43	46	38	34	12
08.1.13報道	42	46	36	30	16
2.18報道	40	48	39	31	16
3.24報道	31	54	40	30	15

毎日	内閣支持率		政党支持率		
	支持	不支持	自民	民主	支持なし
安部内閣発足	67	16	42	16	28
11.27報道	53	22	33	15	39
12.12報道	46	30	31	17	39
1.29報道	40	36	25	13	49
2.26報道	36	41	26	13	49
3.26報道	35	42	27	14	47
4.30報道	43	33	29	16	42
5.28報道	32	44	25	19	44
7.2報道	32	52	25	18	43
7.27報道	31	53	22	24	34
8.6報道	22	65	17	33	35
8.27-28	33	52	26	26	36
9.12-13	29	58	27	29	32
福田内閣発足	57	25	32	26	30
10.22報道	46	30	27	27	32
12.18報道	33	44	26	27	35
08.1.21報道	33	45	28	24	37
3.3報道	30	51	26	23	39
4.7報道	24	57	24	22	41

読売	内閣支持率		政党支持率		
	支持	不支持	自民	民主	支持なし
安部内閣発足	70.3		49.4	16.0	26.2
12.12報道	55.9	30.0	40.8	11.7	
1.23報道	48.4	38.9	39.3	12.5	41.5
2.20報道	45.3	42.7	34.2	12.0	46.8
3.20報道	43.8	43.9	36.4	11.3	46.0
5.22報道	49.6	36.8	38.5	11.1	42.4
6.8報道	32.9	53.7	33.1	22.5	30.6
7.6報道	32.0	53.9	32.1	21.3	31.8
7.13報道	30.2	57.7	30.6	22.8	32.2
7.18報道	27.9	51.7	27.3	25.7	29.6
7.20報道	34.8	52.6	31.5	24.1	30.0
7.27報道	36.5	51.8	31.5	24.1	30.0
8.1報道	31.7	59.6	31.3	31.4	24.1
8.7報道	27.2	63.7	25.8	26.9	38.7
8.29報道	44.2	36.1	31.8	30.9	25.2
9.11報面接	29.0	60.7	29.3	20.9	42.4
福田内閣発足	57.5	27.3	37.6	24.4	27.6
10.10報面接	59.1	26.7	37.8	18.0	36.9
11.13報道	52.2	36.0	34.3	22.5	36.0
12.11報道	52.5	35.3	35.3	17.1	40.8
08.1.16報道	45.6	41.6	35.5	16.9	40.7
2.19報道	38.7	50.8	32.6	20.0	40.4
3.18報道	33.9	54.0	33.1	17.6	41.9
4.3報道	28.0	57.7	27.3	22.9	38.9

共同	内閣支持率		政党支持率		
	支持	不支持	自民	民主	支持なし
安部内閣発足	65.0	16.2	49.2	16.1	23.2
10.12報道	62.7	19.5	43.5	22.6	24.2
11.27報道	56.5	24.1	43.3	16.4	28.7
12.7報道	48.6	35.3	44.6	20.3	25.0
1.14報道	45.0	38.9	41.9	15.4	30.3
2.5報道	40.3	44.1	35.1	15.4	39.8
3.13報道	39.9	42.2	39.9	16.9	32.4
4.17報道	44.2	38.3	37.1	18.3	35.3
5.14報道	47.6	38.2	36.3	18.8	35.1
6.4報道	35.8	48.7	31.5	22.2	35.5
6.25報道	33.5	57.7			
7.3報道	32.0	58.1			
7.10報道	30.1	58.8			
7.17報道	28.1	58.8			
7.22報道			32.3	16.4	35.1
8.1報道	29.0	59.0	31.5	37.6	15.9
8.29報道	40.5	45.5	38.8	25.6	24.1
9.15報道	25.3		35.4	30.1	
福田内閣発足	57.8	25.6	38.4	28.2	20.0
10.29報道	50.2	29.6	35.5	31.1	23.9
11.7報道	47.0	36.6	38.2	27.5	23.5
12.17報道	35.3	47.6	25.2	28.5	36.0
08.1.13報道	41.4	42.8	32	27	30.5
2.11報道	35.6	44.5	30.5	26.2	32.9
3.17報道	33.4	50.6	31.6	22.7	35.3
4.6報道	26.6	59.6	27.6	25.7	36.8

朝日	内閣支持率		政党支持率		
	支持	不支持	自民	民主	支持なし
安部内閣発足	63	18			
10月	63	14			
12月	47	32			
07.1月	39	37			
2月	37	40			
4月1日	37	43			
5月12-13日	43	33	33	14	36
5月19-20日	44	36	34	14	38
5月26-27日	36	42	29	18	38
6月2-3日	30	49	28	17	43
6月9-10日	34	48	28	19	39
6月16-17日	32	51	27	17	40
6月23-24日	31	48	27	15	44
6月30-7.1	28	48	25	16	39
7月8-9日	31	51	26	20	33
7月14-15日	30	55	28	21	37
7月21-22日	30	56	23	22	37
7月30-31日	26	60	21	34	30
8月27-28日	33	53	25	32	29
9月13日			30	28	30

朝日	内閣支持率		政党支持率		
	支持	不支持	自民	民主	支持なし
福田内閣発足	53	27	33	25	30
10.16報道	47	30	32	24	30
11.5報道	45	34	31	24	32
12.4報道	44	36	31	23	31
12.21報道	31	48	27	25	33
08.1.13報道	34	45	26	25	37
2.5報道	35	46	30	24	34
3.4報道	32	50	29	21	38
3.31報道	31	53	31	20	39